



37 Años
De Estudios y Datos

ESTUDIO "OPINIÓN"

DICIEMBRE
2012

COYUNTURA SOCIOECONÓMICA
Y POLÍTICA DEL ECUADOR



Asociaciones:



INTRODUCCIÓN

El presente informe corresponde al Estudio que CEDATOS realiza periódicamente y que contiene tres secciones específicas:

“Sección I”: Coyuntura socio-económica del país con información oficial de instituciones especializadas en la materia; de organismos internacionales y de organizaciones a las cuales está afiliado *CEDATOS* y que realizan estudios a nivel mundial.

“Sección II”: Resultados provenientes de investigación cuantitativa realizada a través de una muestra probabilística representativa a nivel de hogares en 15 ciudades del país, a fin de conocer la opinión de los ciudadanos sobre la política nacional, la aprobación de la gestión del Presidente de la República, sobre la Asamblea Nacional y otras dignidades de elección popular.

“Sección III”: Opinión de la población consultada sobre hechos coyunturales del mes. En el Informe de diciembre se receptaron opiniones sobre:

- El acontecimiento mundial más importante para el 29% de los entrevistados es la Crisis Europea, seguido por el inicio de las conversaciones de Paz entre Las FARC y el Gobierno Colombiano.
- El personaje más importante a nivel mundial para el 17% de los entrevistados es Barack Obama, seguido por el deportista Lionel Messi.
- Para el 12% de los entrevistados el Caso Delgado / COFIEC es el acontecimiento más importante de este 2012, seguido por el campeonato conseguido por el equipo de Barcelona S.C.
- Por sexta ocasión consecutiva el personaje más destacado del año es Rafael Correa con el 29% de menciones.

El Informe OPINIÓN se entrega en forma exclusiva a personas e instituciones suscritas al estudio. Los suscriptores tienen la opción de realizar sin costo adicional un total de 12 preguntas a lo largo del año, cuyas respuestas se entregan única y exclusivamente a quien las

Presidente Ejecutivo
Dr. Ángel Polibio Córdova, Ph D.

Vicepresidente Ejecutivo
Eco. Carlos Andrés Córdova, MBA.

Vicepresidenta de Proyectos
Eco. Nancy C. Córdova, MA.

Vicepresidente de Sistemas y Multimedia
Ing. Diego Córdova

Director de Campo
Ing. Vicente Paccha

Director de Sistemas
Anl. Washington Otavalo

Área Técnica de Investigación y Proyectos
Eco. Iván Barrionuevo
Eco. Carlos Serrano

solicitó, en un Informe Especial. También, el suscriptor puede solicitar la incorporación de preguntas adicionales a un costo preferencial a ser convenido en cada caso.

Algunos tópicos generales del *Estudio de opinión* se suben a la página web de la institución <http://www.cedatos.com.ec/>, a la cual tienen acceso quienes tienen interés en el desenvolvimiento económico, político y social del Ecuador.

TEMA DEL MES	6
SECCIÓN I:.....	12
INDICADORES MACROECONÓMICOS.....	12
Producto Interno Bruto.....	13
Mercado Laboral.....	14
Tasa de desempleo (Quito y Guayaquil)	15
Salarios/remuneración unificadas.....	16
Canasta familiar básica	16
Cobertura de consumo	17
Índice de inflación mensual	18
Pobreza nacional urbana rural.....	19
Tasa de inflación mensual (Quito y Guayaquil)	19
Reserva Monetaria Internacional de Libre Disponibilidad RILD.....	20
Inversión Extranjera Directa (IED)	20
Balanza Comercial	21
Exportaciones e importaciones mensuales (2010-2012).....	21
Remesas de emigrantes.....	22
Tasas de interés referenciales nominales	23
GLOSARIO SECCIÓN I	24
SECCIÓN II:.....	26
ANÁLISIS POLÍTICO.....	26
EVALUACIÓN DEL PRESIDENTE DE LA REPÚBLICA	29
Aprobación de la gestión del Presidente de la República Econ. Rafael Correa	29
Credibilidad en la palabra del Presidente de la República Eco. Rafael Correa	32
Aprobación de la actitud y forma de ser del presidente de la República Eco. Rafael Correa....	34
EVALUACIÓN ASAMBLEA NACIONAL	36
Aprobación de la gestión de la Asamblea Nacional.....	37
Credibilidad en la palabra de los asambleístas	38
Los 50 asambleístas más conocidos.....	40
Aprobación de la gestión del Arq. Fernando Cordero.....	41
Credibilidad de la palabra del Arq. Fernando Cordero	41

SECCIÓN III:.....	42
COYUNTURA	42
Principales problemas del país.....	43
Situación del País a futuro.....	44
Percepción del incremento de precios.....	45
Confianza en la justicia.....	45
Percepción de la seguridad	46
SECCIÓN IV:	48
RESUMEN 2012.....	48
Aspectos Socio-económicos.....	49
Hechos y Personajes.....	49
PRODUCTOS Y SERVICIOS	49

TEMA DEL MES

CEDATOS: HECHOS Y PERSONAJES 2012

Rafael Correa, el personaje del año; caso DELGADO, el mayor acontecimiento.

1. LOS PERSONAJES DE 2012 en el ECUADOR

Por sexto año consecutivo la población designó al Presidente Rafael Correa como el personaje más destacado del año. En la nominación de **Personaje del Año**, el Presidente Correa resulta mencionado en primer lugar desde diciembre de 2007 a diciembre de 2012, registrando 37% en diciembre 2007, 33% en diciembre 2008; 31% en diciembre 2009; 39% en diciembre 2010; 26% en diciembre de 2011 y 29% en diciembre de 2012. El segundo personaje mencionado fue el Vicepresidente de la República, Lenin Moreno con el 25%; el año pasado también fue nominado en segundo lugar, con el 23%. En tercer lugar fue mencionado el deportista Alex Quiñónez (5%), de excelente actuación en las Olimpiadas de Londres 2012. Siguen en mención en este año: Ab. Jaime Nebot con el 4%.; Guillermo Lasso (2.4%), Antonio Valencia (2%), Alberto Acosta (1.7%), Narciso Mina (1.2%) y Augusto Barrera (1%). El 28% mencionó otro nombre o no precisó respuesta.

2. ACONTECIMIENTOS DEL AÑO

El caso DELGADO fue mencionado por el 11.5% de ecuatorianos como el Acontecimiento del Año, según encuesta levantada por CEDATOS en 15 ciudades del país en una muestra probabilística de 2.224 adultos de 16 años en adelante, entrevistados cara a cara entre el 21 y 27 de diciembre de 2012. El campeonato de Barcelona fue el segundo acontecimiento del año (9%), seguido de la campaña Manuela Espejo que desde hace varios años ha dirigido el Vicepresidente de la República Lenin Moreno, mencionada por el 6.4%. Siguen en mención: caso COFIEC, 5,2%; la Corrupción en el país (4.8%), el Asilo Político a Julián Assange (4.2%); el incremento de la inseguridad (4,0%); el incremento del bono de desarrollo humano (3.8%), el mejoramiento de la vialidad (3.7%); las becas estudiantiles (3,6%); mejoramiento de hospitales (3,1%); las firmas falsas presentadas por los partidos y movimientos al CNE (2.9%); los ataques a la libertad de expresión (2,6%); el cierre de universidades (2.9%); el nuevo aeropuerto de Quito (1.8%) y Alex Quiñónez en la Olimpiadas de Londres (1,5%). Otras menciones con menor puntaje, ninguno o sin precisión de respuesta, el 29%.

3. LOS PERSONAJES MÁS DESTACADOS A NIVEL MUNDIAL

El personaje mundial más destacado en 2012 según los ecuatorianos fue el Presidente de los Estados Unidos Barak Obama con el 16.5%, siguieron en mención: el futbolista Lionel Messi con el 13.1%; el Vicepresidente de la República, Lenin Moreno con el 10.5%; el Presidente Rafael Correa, 10%; Hugo Chávez, 6.2%; Julián Assange, 6.1%; el Papa Benedictino, 5.2%; Juan Manuel Santos, Presidente de Colombia, 3.3%; Antonio Valencia, 2.4%; Henrique Capriles, 0,6%; Fidel Castro, 0.2% y Shakira, 0.2%. El 26% no precisó respuesta.

4. LOS ACONTECIMIENTOS DEL AÑO A NIVEL MUNDIAL

Entre los acontecimientos del año a nivel mundial, el primer lugar, según el 29% de los consultados por CEDATOS fue la Crisis Europea, seguido del inicio de las conversaciones de paz entre el Gobierno de Colombia y las FARC, 10%; las elecciones presidenciales de los Estados Unidos de América, 9.8%; las Olimpiadas de Londres 2012, 9.1%; las guerras de medio Oriente, 6.1%; el asilo político a Julián Assange, 5.8%; los desahucios en España, 5.7%; los asesinatos en la escuela de Estados Unidos, 4.7%; las elecciones presidenciales en Venezuela, 3.4%; la enfermedad de Hugo Chávez, 2,6%; el 10% no precisó respuesta.

5. LOS ESCÁNDALOS QUE MÁS CONMOVIERON AL ECUADOR EN 2012

A la pregunta:“En su opinión, cuál es el escándalo que más conmovió a los ecuatorianos” las respuestas fueron: 1. Caso Delgado, 29%; Caso Cofiec / Dusac, 17%; Valija diplomática, 16.3%; Falsificación de firmas de los partidos y movimientos políticos, 15.8%, entre los más mencionados. Respuestas adicionales: “Otros con menor mención”, 6.6%; ninguno, 6.4% y no precisó respuesta, 9.4%.

CEDATOS: ASPECTOS SOCIO-ECONÓMICOS 2012

SEGÚN LOS ECUATORIANOS:

EN EL AÑO 2012 EL DESEMPLEO TENDIÓ A BAJAR, HUBO MAYOR INSEGURIDAD E INTRANQUILIDAD Y AUMENTÓ LA CORRUPCIÓN.

Los ecuatorianos opinan que el desempleo tendió a disminuir en el año 2012, pero la inseguridad, la intranquilidad y la corrupción aumentaron. Sobre el desempleo el 37% de los consultados por CEDATOS en 15 ciudades del país consideró que había disminuido frente al 36% que estimó un aumentado; según el 27% el desempleo siguió igual que antes. Por nivel de ingresos, según el 38% de quienes perciben ingresos inferiores a mil dólares mensuales, el desempleo aumentó en el año 2012, el 35% opina que disminuyó y el 29% dijo que sigue igual o no precisó respuesta; para los perceptores de ingresos superiores a mil dólares, el desempleo disminuyó (42%), frente al 32% que percibió un aumento; para el 26% dijo sigue igual que el año anterior.

La inseguridad es la gran preocupación de los ecuatorianos: un 52%, dice que en el año 2012 la inseguridad aumentó respecto del año anterior; el 25% dijo que fue menor y un 22% piensa que siguió igual. El mayor aumento de la inseguridad manifestaron los consultados por CEDATOS en las ciudades de la sierra (59%), también en la amazonía (52%) y menos en la costa (47%).

La intranquilidad aumentó en el año 2012, según el 43% de la población; para el 23% fue un año más tranquilo y para el 34% la intranquilidad siguió igual o no precisó respuesta.

Respecto de la corrupción, el 50% de los ecuatorianos dijo que en el 2012 fue mayor que en el año pasado; el 24% dijo que había disminuido y el 26% dijo que siguió igual que antes. La percepción del aumento de la corrupción fue mayor en la amazonía (60%) y en sierra (52%), frente al 48% de la costa. Por nivel de ingresos, para quienes perciben menores ingresos en un 52% la corrupción aumentó en el año 2012, para el 23% bajó y para el 25% siguió igual que antes. Los de ingresos medios en un 44% piensan que la corrupción aumentó, el 29% que disminuyó y el 27% dice que siguió igual. De los perceptores de ingresos superiores a dos mil dólares mensuales el 51% dijo que la aumentó el 22% que disminuyó y el 27% dijo que sigue igual.

LA SITUACION PERSONAL Y FAMILIAR

Los ecuatorianos, en un 35%, creen que su situación personal y familiar mejoró en el año 2012, especialmente las mujeres (36%), los jóvenes (37%), los perceptores de mayores ingresos (45%), y los residentes de la costa (37%). De otra parte, el 24% dice que empeoró; sobre todo los hombres (26%), los perceptores de menores ingresos (31%); los adultos mayores (29%) y los residentes en la sierra (27%) y la amazonía (31%). El 35% de los consultados por CEDATOS en 15 ciudades opina que las cosas siguen igual que el año anterior, con un 6% adicional que no precisó respuesta.

EI EMPRENDIMIENTO

La posibilidad de emprender en nuevos negocios no mejoró en el año 2012, el 37% dijo que fue peor que en 2011, el 27% dijo que fue igual y un 28% opinó que empeoró. Se dio una mejor situación de emprendimiento en Guayaquil (32%) antes que en Quito (27%); también vieron una mejor perspectiva los jóvenes (30%) y las personas con mayores ingresos (34%). Por regiones, mejores posibilidades se observaron en la costa (30%), antes que en la sierra (26%) y la amazonía (26%).

OPORTUNIDADES DE INVERSIÓN

CEDATOS preguntó a los ecuatorianos: “Si usted tuviese oportunidad de invertir, donde lo haría: en el país o en otro país?” Las respuestas fueron: en el país 45%, en otro país 31%, en los dos, 17% y se abstuvo de opinar 7%. La intención de invertir en el país se registró con un mayor puntaje en Quito (49%), también en Guayaquil (45%); en las mujeres (46%) más que en los hombres (44%); en las personas menores de 35 años (48%) y entre los perceptores de ingresos superiores a 2000 dólares (51%).

PARA MEJORAR SE IRÍA A OTRO PAÍS?

De haber oportunidad de mejorar el trabajo actual, la mayoría de los consultados por CEDATOS (50%) sí se iría del país, el 40% no se iría y un 10% no precisa una respuesta. Los dispuestos a salir del país especialmente son los residentes de Quito (60%), más que los de Guayaquil (52%). Por regiones, saldrían más los de la amazonía (56%) y sierra (53%) antes que los de la costa (48%). Los jóvenes en un 56% se irían a otro país de tener la oportunidad, igual que los perceptores de menores ingresos (58%) y los hombres (51%).

PERCEPCIÓN DE LA SITUACIÓN DEL PAÍS

Al considerar la forma como se ha desenvuelto el país en el año 2012, el 43% opina que el Ecuador ha mejorado, con un 16% que dice que sigue igual que antes; para el 31% ha empeorado y un 10% se abstiene de opinar. Especialmente los guayaquileños piensan que el país ha mejorado, más que los quiteños (40%); igual los residentes en la costa (46%), más que los de la sierra (40%) y de la amazonía (37%). Para los perceptores de menores ingresos la situación ha empeorado (41%) o sigue igual (9%); no así para los perceptores de mayores ingresos que en un 51% opinan que ha mejorado. Los jóvenes piensan que el Ecuador mejoró en el año 2012, que sigue igual dijo el 17% y que empeoró, el 25%. También para los adultos mayores de 55 años, el país mejoró (46%), si bien un 35% dijo que está peor que el año pasado.

Fuente: CEDATOS / WIN – GALLUP International Association. Encuesta nacional urbana tomada en 15 ciudades de costa, sierra y amazonía con muestra probabilística a 2.224 adultos de 16 años o más, entrevistados en sus hogares entre el 21 y 27 de diciembre de 2012. Nivel de confianza: 95%; margen de error de + / - 3.4% para estimaciones nacionales.

FUENTES:

FUENTE PRIMARIA:

- Estudio y encuestas directas de CEDATOS

FUENTE SECUNDARIA:

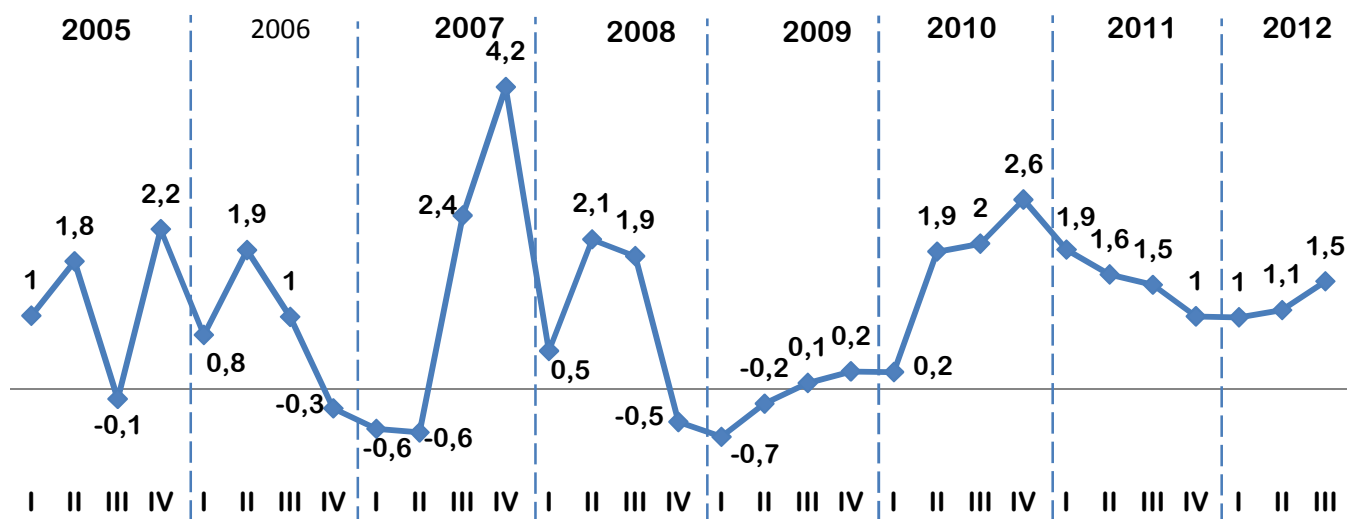
- **Banco Central del Ecuador (BCE).**
 - *Información estadística mensual diciembre 2012.*
 - *Información remesas al III trimestre de 2012.*
- **Instituto Nacional de Estadísticas y Censos (INEC).**
 - *Presentación de inflación, diciembre 2012.*
 - *Resultados de pobreza por ingresos, correspondiente al mes de junio 2012.*
- **Ministerio de Finanzas.**
- **Ministerios e instituciones públicas productores de información y estadísticas.**
- **Organismos internacionales.**
- **Organizaciones Mundiales a las que está afiliado CEDATOS.**

SECCIÓN I:

INDICADORES MACROECONÓMICOS



Producto Interno Bruto
Serie histórica trimestral 2005-2012
Variación porcentual

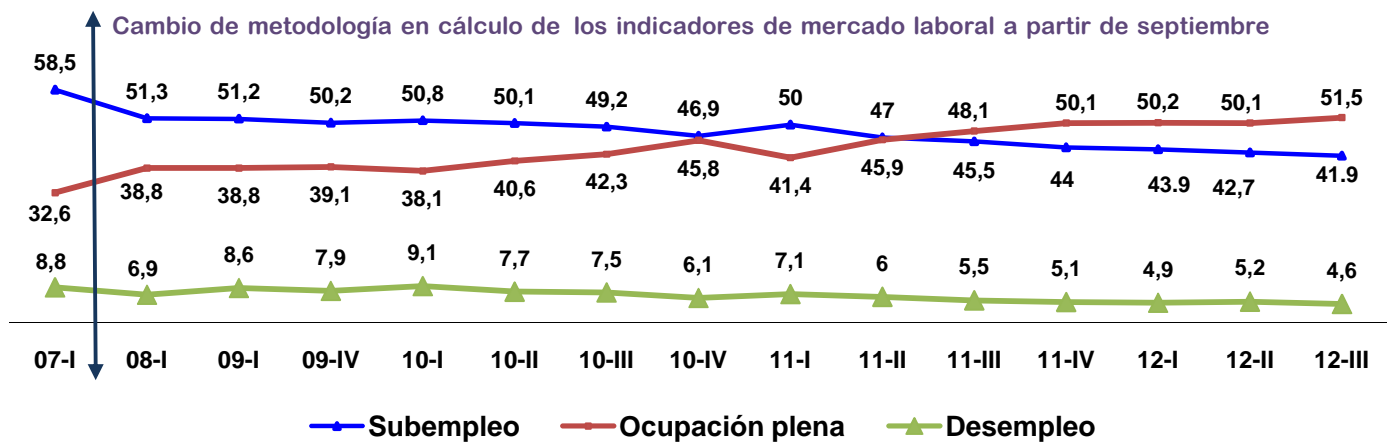


Fuente: BCE, Boletín estadístico mensual (diciembre 2012)
 Elaboración: CEDATOS, Departamento de Investigación.

Al tercer trimestre de 2012 el PIB se incrementó en 1.5% respecto al trimestre anterior (t/t-1). Los sectores que influenciaron en mayor medida este incremento fueron: Administración pública, defensa; planes de seguridad social obligatoria (5.2%) (t/t-1), Otros elementos del PIB (4.3%) (t/t-1). En tanto los sectores que tuvieron una disminución fueron: Suministro de electricidad y agua (-8.4%), y Refinación de petróleo (-7.1%) todos estos respecto al trimestre anterior (t/t-1).

(t/t-1): Tasa de variación respecto al trimestre anterior, no confundir con: **(t/t-4)** que es la tasa de variación respecto al mismo periodo del año anterior.

Mercado Laboral
Serie histórica trimestral 2007-2012
Porcentaje



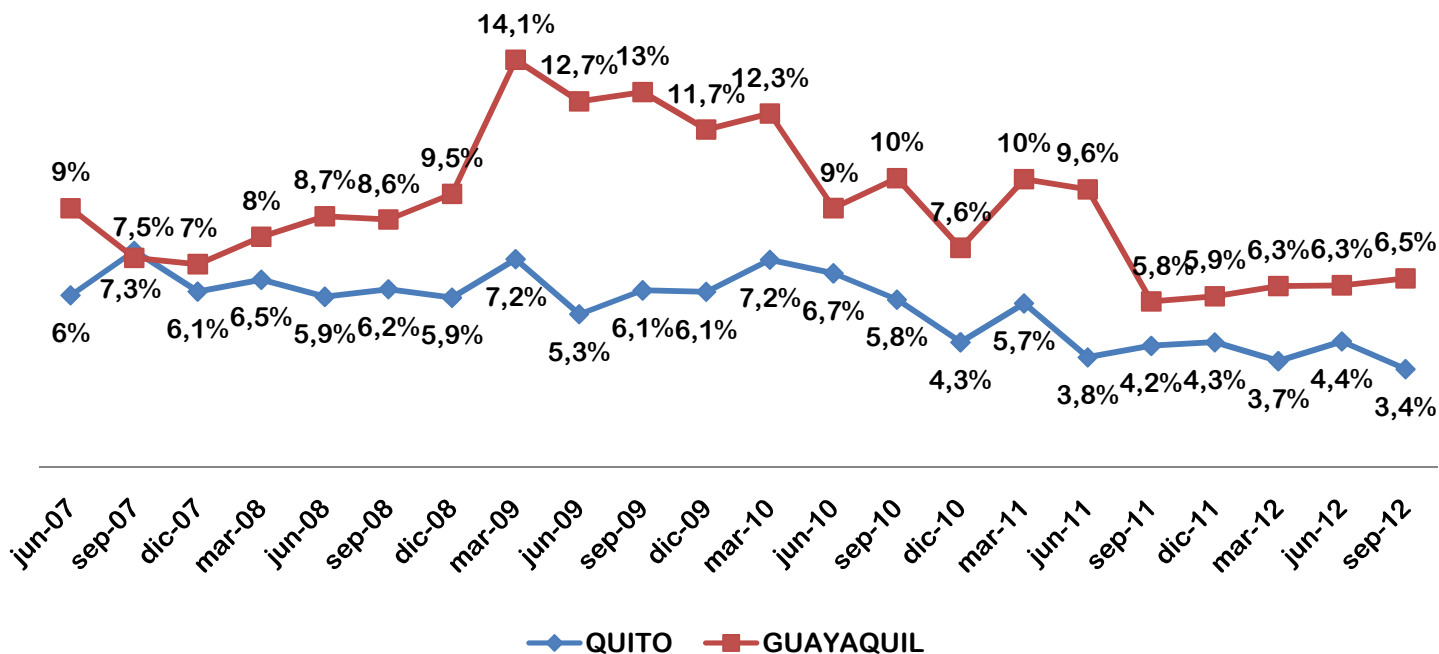
Fuente: INEC-BCE: SEP-2007 – hasta la presente fecha
 Elaboración: CEDATOS, Departamento de Investigación.

En lo que respecta al subempleo el primer trimestre de 2007 se situó en 58.5% siendo esta la mayor de los últimos 5 años, en los siguientes periodos ha tenido una tendencia a la baja, llegando al 46.9% al cuarto trimestre de 2010, al primer trimestre del 2011 fue del 50% en los siguientes periodo ha habido una nueva reducción del subempleo hasta el 41.9% al tercer trimestre del 2012.

La ocupación plena ha registrado un incremento progresivo desde 32,6% en 2007 hasta el 51.5% en el tercer trimestre de 2012 siendo mayor a la tasa de subempleo.

El desempleo en el primer trimestre de 2007 registró un 8.8% y ha mostrado un descenso no tan pronunciado hasta llegar al 4.6% al tercer trimestre de 2012. La tasa de desempleo más alta entre el periodo ((I) Trimestre 2007 al (III) Trimestre 2012) es de 9.1% que se registró en el primer trimestre de 2010.

Tasa de desempleo (Quito y Guayaquil)



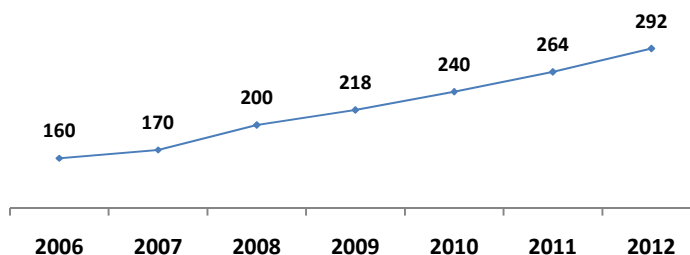
Fuente: INEC-BCE: SEP-2007 – hasta la presente fecha
 Elaboración: CEDATOS, Departamento de Investigación.

La tasa de desempleo en la ciudad de Guayaquil al mes de septiembre es de 6.5%, se observa un incremento de 0.7% respecto al mismo mes del año anterior. En marzo de 2009 la tasa de desempleo de la ciudad fue del 14.1%, siendo esta la más alta entre junio de 2007 y septiembre de 2012.

La tasa de desempleo en la ciudad de Quito al mes de septiembre es de 3.4%, se observa una reducción de 0.8% respecto al mismo mes del año anterior. En septiembre de 2007 la tasa de desempleo de la ciudad fue del 7.3%, siendo esta la más alta entre junio de 2007 y septiembre de 2012.

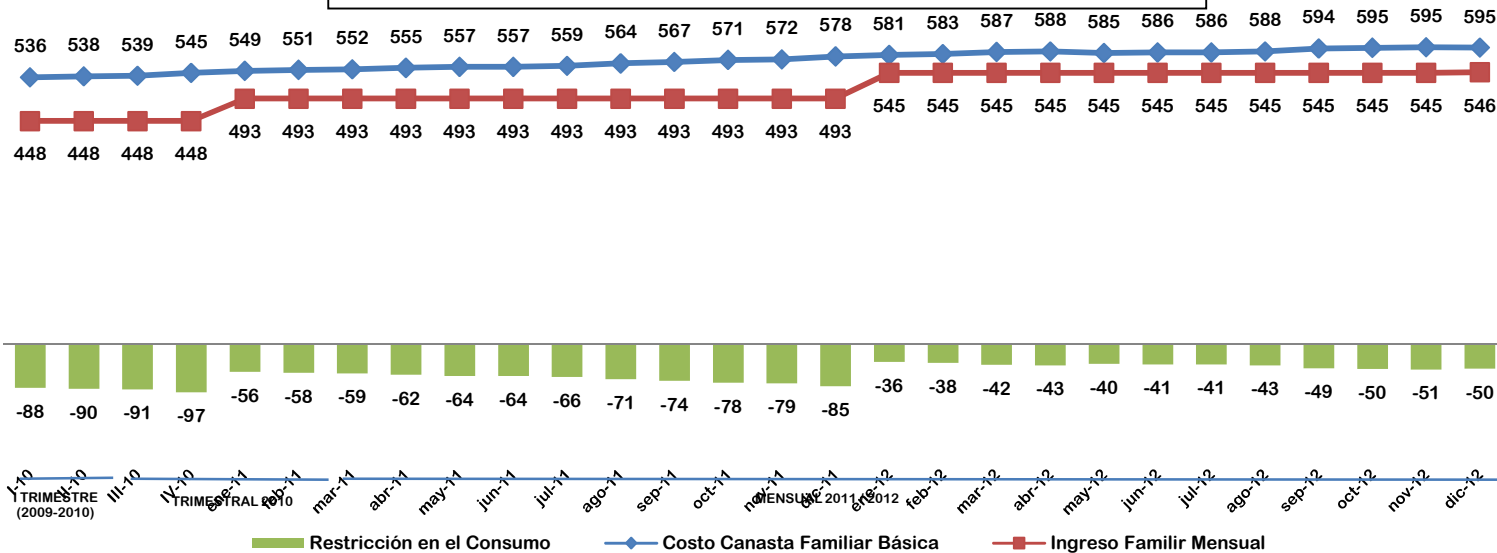
Salarios/remuneración unificadas
 Serie histórica anual 2006-2012 (USD)

Desde el año 2006 el salario básico ha experimentado un crecimiento de 82.5%, hasta alcanzar USD 292 en 2012.



Fuente: BCE, Boletín Estadístico Mensual nº 1922, (Abril 2012)
 Elaboración: CEDATOS, Departamento de Investigación

Canasta familiar básica
 Serie histórica trimestral 2010-2012 (USD)



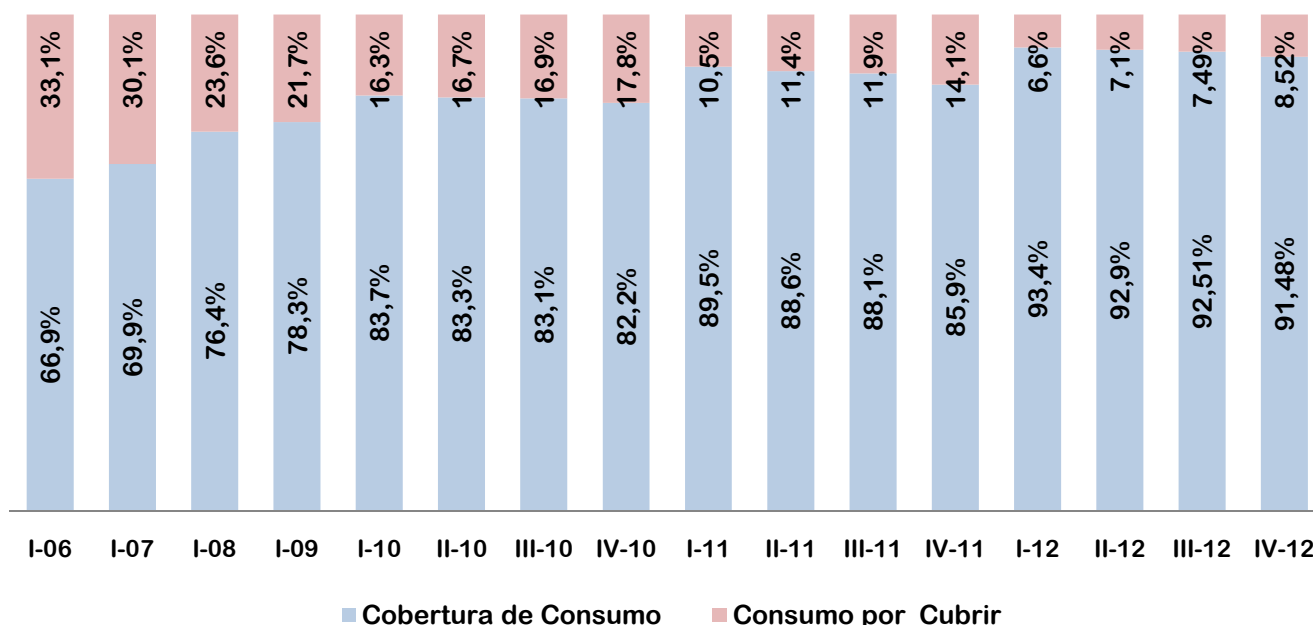
Fuente: INEC, Presentación de inflación diciembre 2012
 Elaboración: CEDATOS, Departamento de Investigación.

Canasta familiar básica: compuesta por 75 productos que sirven para monitorear el comportamiento de los precios y relacionarlos con las remuneraciones de la población y su capacidad de consumo.

Desde el mes de julio de 2000 se calcula el ingreso familiar con un hogar tipo de 4 miembros con 1,60 perceptores de la remuneración básica unificada mínima.

Para el 2011 el ingreso familiar mensual es de 493 dólares, pese a ello la brecha continúa entre el costo de la canasta básica familiar y el ingreso familiar mensual. El incremento del costo de la canasta básica familiar de enero a diciembre de 2011 es de 29 USD., Para el 2012 el ingreso familiar mensual es de 545 dólares, y el costo de la canasta básica a febrero de 2012 es de 583 dólares teniendo una restricción en el consumo de 38 dólares. Para marzo de 2012 esta restricción al consumo es de 42 dólares, restricción que para Abril de 2012 aumentó a 43 dólares, siendo el ingreso familiar de 588 dólares. A mayo de 2012 la restricción fue de 40 dólares, y a junio fue de 41 dólares, manteniéndose en 41 dólares a julio de 2012. Para agosto de 2012 la restricción al consumo es de 43 dólares incrementándose en 2 dólares respecto al mes anterior. En septiembre la restricción al consumo es de 49 dólares incrementándose en 6 dólares respecto al mes anterior, al mes de octubre la restricción al consumo se incremento en 1 dólar respecto al mes anterior, lo mismo sucedió al mes de noviembre del presente año. A diciembre la restricción al consumo es de 50 dólares.

Cobertura de consumo
 Serie histórica I trimestre 2006 – IV trimestre 2012
 Porcentual



Fuente: INEC, Presentación de inflación diciembre 2012
 Elaboración: CEDATOS, Departamento de Investigación

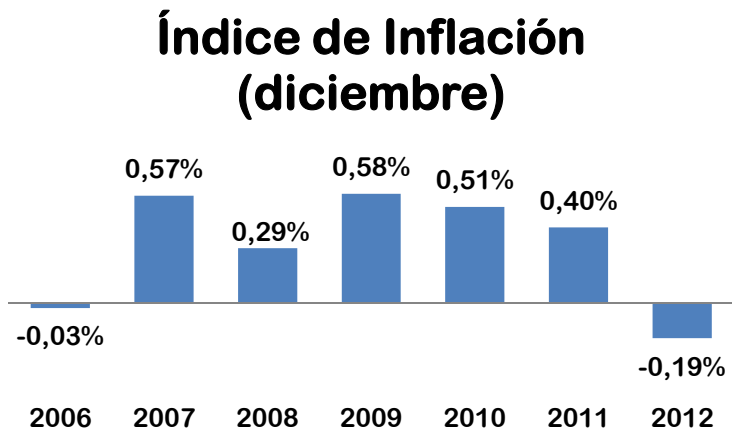
Desde el primer trimestre de 2006 hasta el primer trimestre de 2011 se observa un incremento en la cobertura de consumo del 66,9% al 89,5%, debido al incremento del gasto público y del ingreso por concepto de las remesas.

Para el cuarto trimestre de 2011 la cobertura del consumo bajó en 1.9% respecto al trimestre anterior, determinada por el incremento de los precios de los productos básicos de la canasta familiar.

Al primer trimestre de 2012 el consumo por cubrir es del 6,6%, al segundo trimestre este consumo por cubrir se incremento en 0.5%, al tercer trimestre de 2012 el consumo por cubrir es de 7.5% siendo 0.5% mayor al trimestre anterior. Al cuarto trimestre del año 2012 la restricción al consumo es de 8.52%

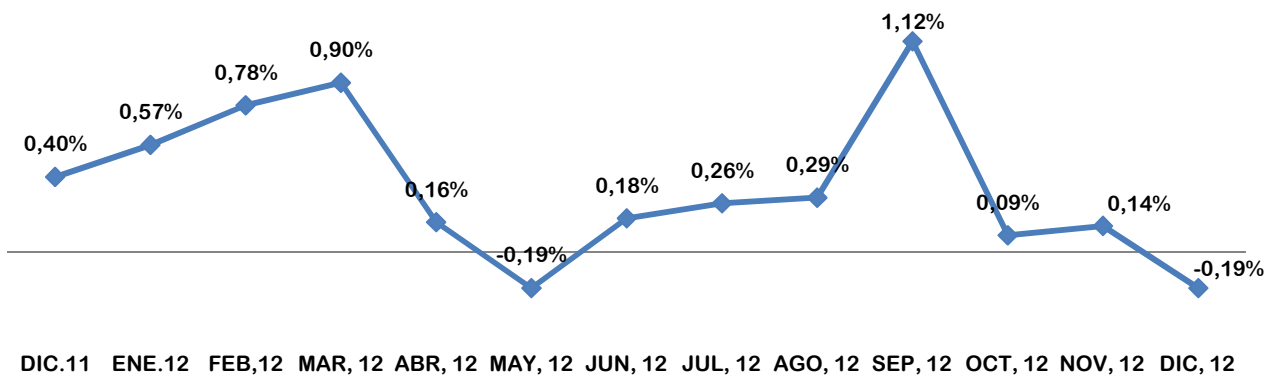
Índice de inflación mensual
Serie histórica diciembre 2006 – diciembre 2012
Porcentual.

El índice de inflación mensual es el comportamiento de los precios para 299 artículos en la canasta familiar fija de investigación. En diciembre de 2006 el índice de inflación mensual fue de -0.03%, para diciembre de 2007 fue de 0.57%, para diciembre de 2008 fue de 0.29%, al 2009 fue de 0.58% en el 2010 fue de 0.51% en el 2011 fue del 0.40% estos datos son de diciembre de cada uno de los años. Mientras que a diciembre de 2012 la inflación mensual fue de -0.19%.



Fuente: INEC, Presentación de inflación diciembre 2012.
 Elaboración: CEDATOS, Departamento de Investigación

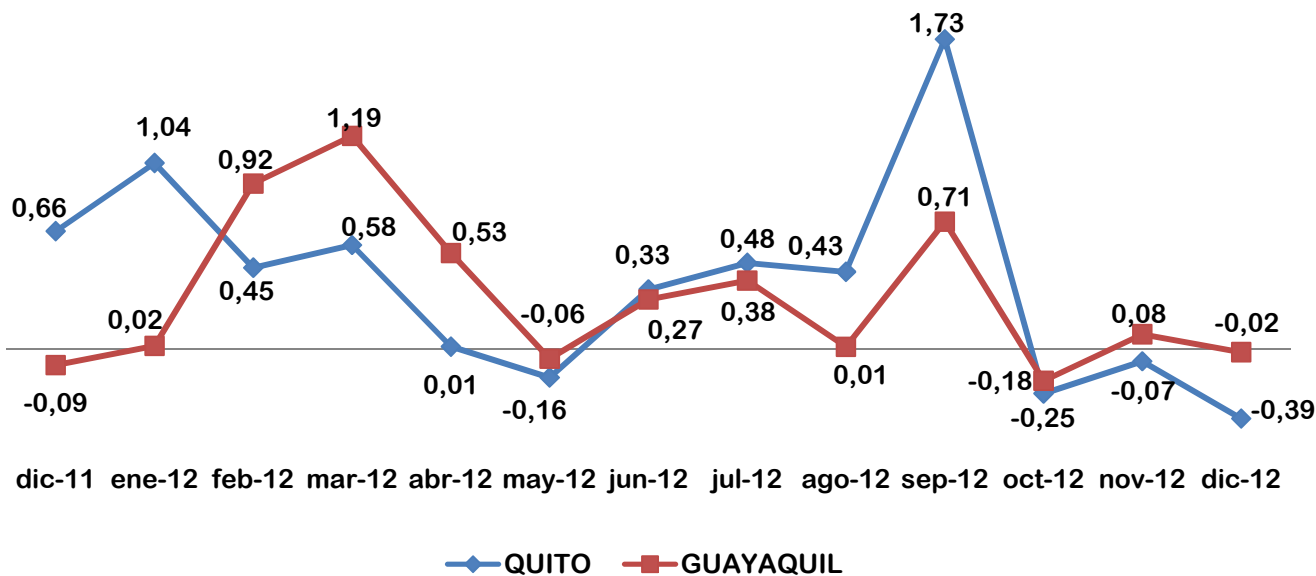
Índice de inflación mensual
Serie histórica diciembre 2011 – diciembre 2012
Porcentual



Fuente: INEC, Presentación de inflación diciembre 2012.
 Elaboración: CEDATOS, Departamento de Investigación,

El mes de diciembre de 2011 tuvo una inflación de 0.40% elevándose a 0.9% en marzo de 2012 esto se explica por el inicio del periodo escolar en la región costa, por la misma razón en el mes de septiembre la inflación fue de 1.12% pero esta vez el inicio del periodo escolar es en la región sierra y amazonía. A diciembre de 2012 la inflación es de -0.19%

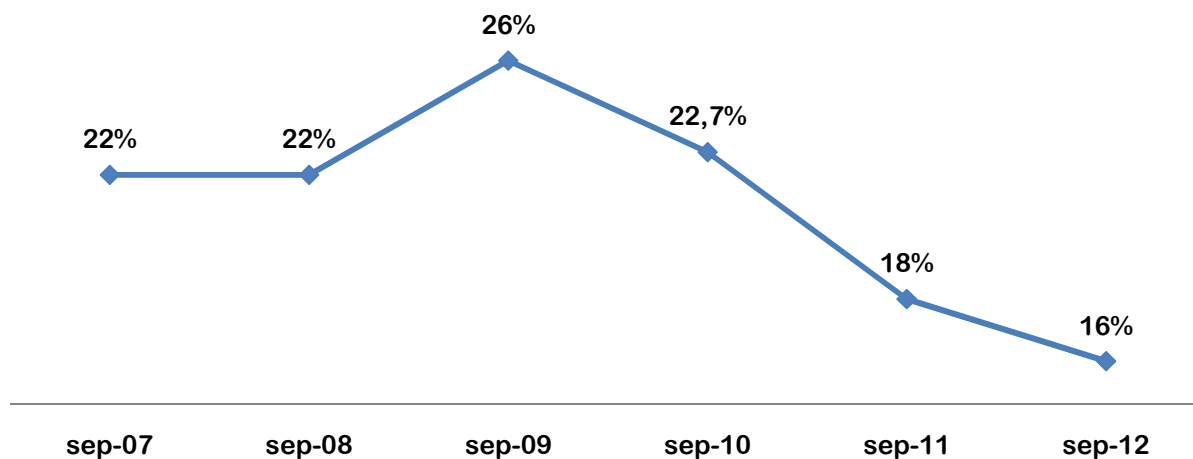
Tasa de inflación mensual (Quito y Guayaquil)
 (Variación porcentual)



Fuente: INEC, Presentación de inflación diciembre 2012.
 Elaboración: CEDATOS, Departamento de Investigación,

Al mes de diciembre de 2012 la inflación en la ciudad de Quito es del (-0.39%) y en la ciudad de Guayaquil es del (-0.02%).

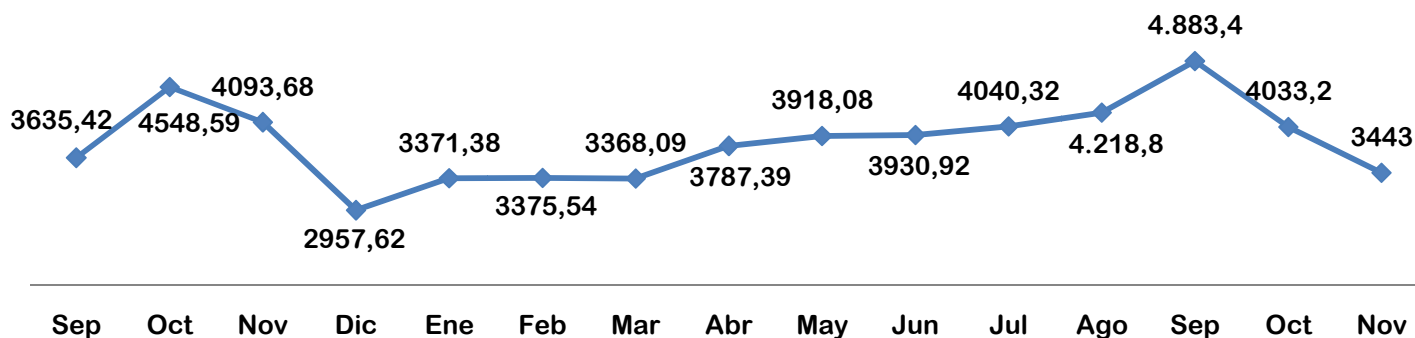
Pobreza nacional urbana rural
Serie histórica (sep-2007 / sep-2012)
Porcentual



Fuente: INEC, Cálculo de los niveles de pobreza
 Elaboración: CEDATOS, Departamento de Investigación.

A septiembre de 2012 la pobreza nacional urbana – rural es del 16% de la población.

Reserva Monetaria Internacional de Libre Disponibilidad RILD
 Serie histórica diciembre 2011 – diciembre 2012
 Millones de USD

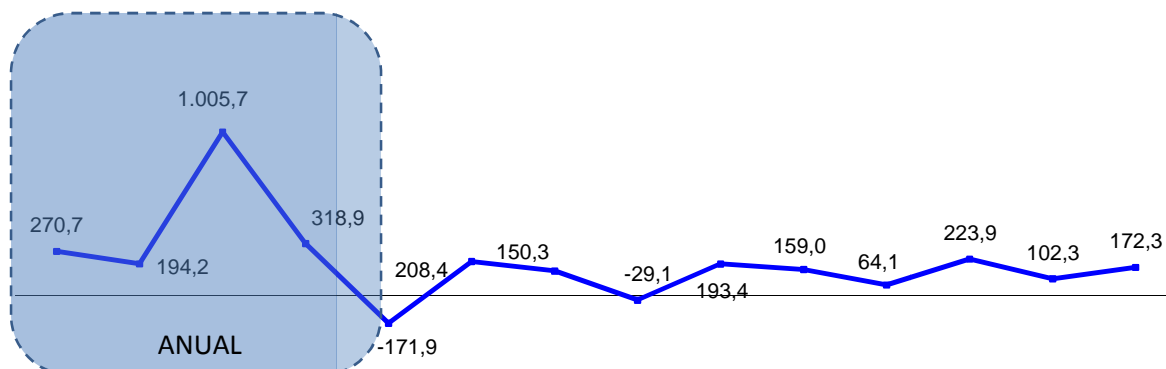


Fuente: BCE, Boletín estadístico mensual (diciembre 2012)
 Elaboración: CEDATOS Departamento de Investigación. (IB)

La RILD corresponde al monto de activos externos de alta liquidez que tienen una contrapartida en los pasivos del balance del Banco Central del Ecuador (Fuente: BCE).

Para el mes de noviembre esta se ubicó en 3.443 millones de dólares.

Inversión Extranjera Directa (IED)
 Serie histórica 2006 – (II) 2012
 Millones USD



	2006	2007	2008	2009	2010 - I	2010 - II	2010 - III	2010 - IV	2011 - I	2011 - II	2011 - III	2011 - IV	2012 - I	2012 - II
— IED	270,7	194,2	1.005,7	318,9	-171,9	208,4	150,3	-29,1	193,4	159,0	64,1	223,9	102,3	172,3

Fuente: BCE, Boletín estadístico mensual (diciembre 2012)
 Elaboración: CEDATOS Departamento de Investigación. (IB)

A 2008 se registró un incremento de 1.005,7 millones de dólares, principalmente por las reinversiones realizadas en el sector petrolero y telecomunicaciones. En 2010 al I trimestre la IED registró una contracción de -171.9 millones de dólares, para los dos siguientes trimestres aumentarla a 208,2 y 150,3 millones de dólares. Para el IV trimestre la IED se ubicó en -29,1 millones de dólares. Para el I trimestre de 2011 la IED se ubicó en 193,4 millones de dólares y para el II trimestre fue de 159 millones dólares. Al III trimestre es de 64,1 millones, cifra que aumentó a 223,9 millones de dólares para el IV trimestre de 2011. Al primer trimestre de 2012 la IED fue de 102.3 millones de dólares. Mientras que en el II trimestre de 2012 la IED fue de 172.3 millones dólares.

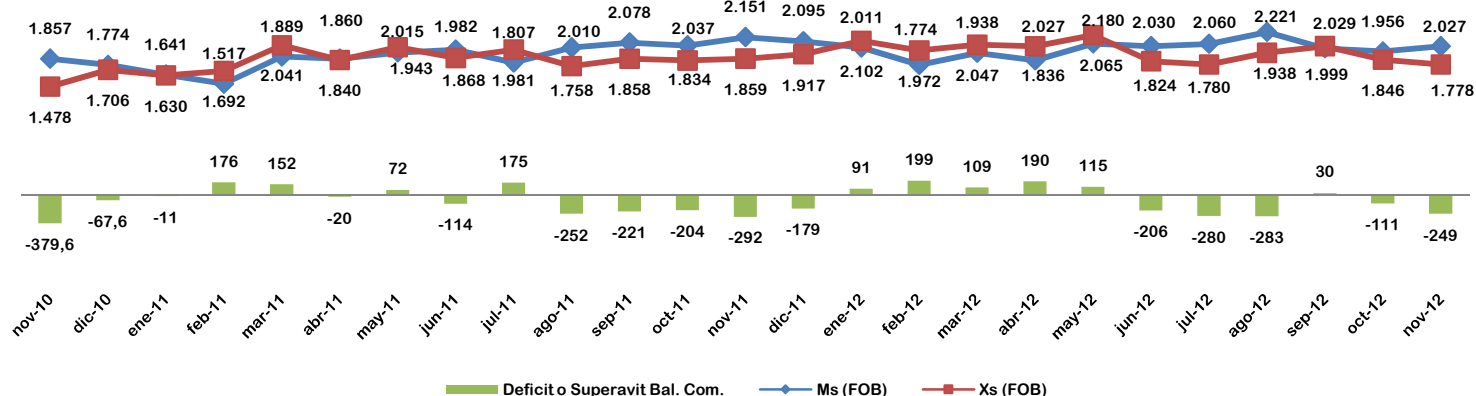
Balanza Comercial
(2007-2012)
Millones de USD

Período	BALANZA COMERCIAL		
	Total	Petrolera	No petrolera
2007	1,414.20	5,750.24	-4,336.04
2008	1,081.02	8,362.76	-7,281.74
2009	-233.85	4,626.33	-4,860.18
2010	-1,978.73	5,630.40	-7,609.13
2011	-687.19	7,858.33	-8,545.52
2012 enero-noviembre	-146.38	7,756.85	-7,903.24

Fuente: BCE, Boletín estadístico mensual (diciembre 2012)
Elaboración: CEDATOS, Departamento de Investigación.

Exportaciones e importaciones mensuales (2010-2012)

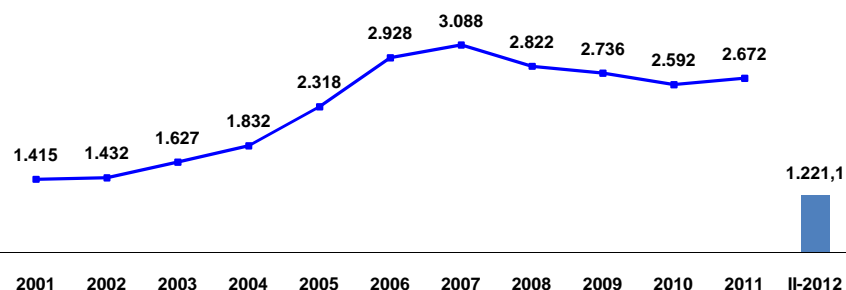
Millones de USD



Fuente: BCE, Boletín estadístico mensual (diciembre 2012)
Elaboración: CEDATOS, Departamento de Investigación.

La Balanza Comercial (BC) de 2007 presentó un saldo positivo luego del ejercicio anual de 1.414,20 millones de dólares, gracias al petróleo puesto que la actividad no petrolera registró un déficit en su balanza de -4.336,04 millones de dólares. Para el 2008 el superávit en la Balanza Comercial fue de 1.081,02 millones de dólares siendo inferior que el año anterior y de igual forma la Balanza Comercial no petrolera registró un déficit de -7.281,74 millones de dólares siendo este mayor al del año anterior. Para el 2009 la Balanza Comercial presentó un déficit de: -233,85 millones de dólares esto por la desaceleración de la economía mundial afecto gravemente al desarrollo comercial del mundo. Para el 2010 el déficit es mayor: -1.978,73 millones de dólares, se puede observar que el superávit de la BC petrolera se incremento en menor medida que el déficit de la BC no petrolera, se instauró un serie de políticas para controlar el déficit en la BC, por lo que al año 2011 el déficit se reduce a -687.19 millones de dólares, notándose un incremento en la BC petrolera de 2.227.93 millones dólares, esto también gracias a los precios favorables del petróleo en el mercado mundial. Hasta el décimo mes del periodo 2012 la BC nos da un saldo positivo (superávit) este es de: 2,61 millones de dólares, ganado principalmente en los primeros meses del año, ya que en los meses de junio, julio, agosto y octubre la BC presentó déficit pese a las medidas arancelarias impuestas. Al mes de noviembre el déficit en la BC es de 249 millones de dólares.

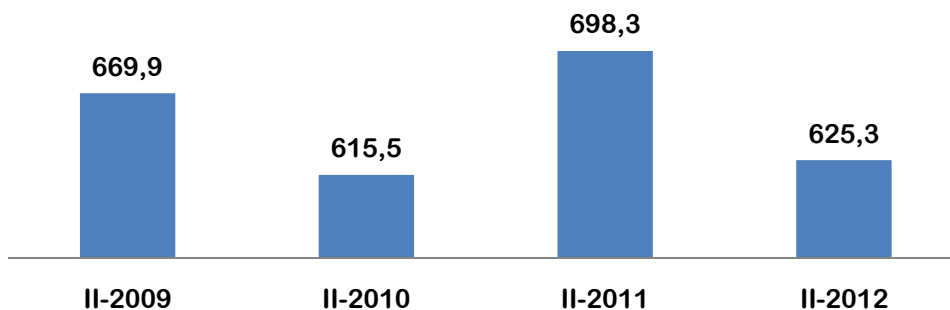
Remesas de emigrantes
 Serie histórica 2001 – (II) 2012
 Millones USD



Fuente: BCE, Boletín estadístico mensual diciembre 2012
 Elaboración: CEDATOS, Departamento de Investigación.

En 2007 las remesas fueron el segundo componente de los ingresos del país después del petróleo con un 4,3% del PIB desde el 2004 hasta el 2010. En valores totales a partir de 2007 se da una pendiente negativa, ubicándose en 2592 millones de dólares en 2010 y para el año 2011 fue de 2672 millones de dólares. Al segundo trimestre del 2012 las remesas recibidas fueron de 1221.1 millones de dólares.

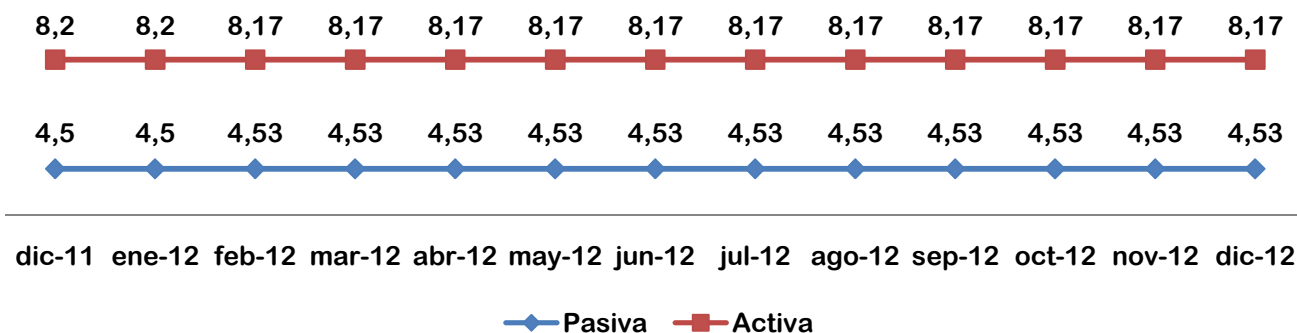
Remesas de emigrantes
 (Segundo trimestre de 2009 a 2012)
 millones de dólares



Fuente: BCE, Boletín estadístico mensual diciembre 2012
 Elaboración: CEDATOS, Departamento de Investigación.

Al segundo trimestre de 2012 las remesas de emigrantes asciende a 625.3 millones de dólares teniendo una reducción de 73 millones de dólares respecto al segundo trimestre del año anterior.

Tasas de interés referenciales nominales
 Serie histórica diciembre 2011- diciembre 2012
 Tasa porcentual



Fuente: BCE, Boletín estadístico mensual (diciembre 2012)
 Elaboración: CEDATOS, Departamento de Investigación.

Desde diciembre de 2008 la tasa de interés activa se encuentra en un dígito con una tendencia poco pronunciada si bien sostenida, llegando a ubicarse en 8,17% a febrero de 2012 y manteniéndose en ese valor hasta diciembre del mismo año. Se observa que las condiciones para un endeudamiento interno son mejores al mediano plazo, siendo el sector público uno de los principales reguladores y competidores en el mercado de crédito. La tasa de interés pasiva se ubica a 3,64 puntos por debajo de la activa.

GLOSARIO SECCIÓN I¹:

Balanza comercial: es el registro de las importaciones y exportaciones de un país durante un período. El saldo de la misma es la diferencia entre exportaciones e importaciones.

Canasta familiar básica: es un conjunto de 75 productos que sirven para monitorear la subida de sus precios y relacionarlos con las remuneraciones de la población y su capacidad de consumo.

Cobertura de consumo porcentual: mide el porcentaje de la canasta familiar básica que se puede cubrir con el ingreso familiar.

Desempleo: situación del trabajador que carece de empleo y por tanto de salario.

Incidencia de la pobreza: no es sino una estimación del porcentaje de la población que vive por debajo de la línea de pobreza. No indica nada acerca de la profundidad o severidad de la pobreza, por lo cual no capta el deterioro de ninguna condición de quienes ya viven en la pobreza.

Índice de Precios al Consumidor (IPC): mide los cambios en el tiempo del nivel general de los precios, correspondientes al consumo final de bienes y servicios de los hogares de estratos de ingreso alto, medio y bajo, residentes en el área urbana del país.

Inflación acumulada: variación de precios del mes con respecto a diciembre del año anterior.

Inflación anual: variación de precios del mes con respecto al mismo mes del año anterior; es decir, la variación de los últimos 12 meses.

Inflación mensual: mide el crecimiento continuo y generalizado de los precios de los bienes y servicios de una economía. El cálculo de la tasa de inflación se realiza mediante índices de precios (IPC).

Inversión Extranjera Directa (IED): Adquisición, por el gobierno o los ciudadanos de un país, de activos en el extranjero

Inversión directa en el país: es la colocación de capitales a largo plazo en el país, para la creación de empresas en distintos ramas productivas y de servicios.

Ocupación plena: se considera a personas ocupadas de 10 años y más, que trabajan como mínimo la jornada legal de trabajo.

Pobreza: Carencia de los bienes y servicios necesarios para satisfacer las necesidades básicas

Producto Interno Bruto (PIB): valor de la producción final total de bienes y servicios realizados dentro de un país durante un año dado

¹ Glosario:

Diccionario de Economía: <http://www.eumed.net>

Wikipedia: <http://es.wikipedia.org>

Introducción a la investigación por muestreo, Dr. Polibio Córdova, Cedatos 2006.

Banco Central del Ecuador (BCE)

Reserva Internacional de Libre Disponibilidad (RILD): es el monto de recursos en moneda extranjera que están disponibles de manera inmediata por la autoridad monetaria.

Remesas: dinero que los emigrantes envían a su país de origen, siempre que sea a cambio de nada tangible; es decir, como regalo.

Salario básico: es el que se establece, bien en el fallo arbitral, en la convención colectiva o en el pacto colectivo, para que sobre él se liquiden la remuneración del descanso dominical y se paguen las prestaciones sociales proporcionales al salario.

Sector Público no Financiero: comprende el Gobierno Central, que abarca las funciones Legislativa, Jurisdiccional y Ejecutiva y excluye a las entidades públicas financieras.

Subempleo: personas capacitadas para una determinada ocupación, cargo o puesto de trabajo y que no está ocupado plenamente, por lo que optan por tomar trabajos menores.

Tasa de interés activa: cuando nos referimos a la que cobran los bancos y otras instituciones financieras que colocan su capital en préstamos a las empresas y los particulares.

Tasa de interés pasiva: cuando nos referimos al interés que pagan dichas instituciones al realizar operaciones pasivas, es decir, cuando toman depósitos de ahorro o a plazo fijo.

SECCIÓN II:

ANÁLISIS POLÍTICO

